

**Меры личной безопасности
по предупреждению ЧС с
обучающимися
ГБОУ Школа № 1265**



**Соблюдение мер личной
безопасности –
залог сохранения успешной
учёбы и здоровья**

Соблюдение правил противопожарной безопасности



ПРАВИЛА ПОЖАРНОЙ БЕЗОПАСНОСТИ



Пользуйся только исправными электроприборами!
Не оставляй их включёнными без присмотра!



Не дотрагивайся до проводов и электроприборов мокрыми руками!



Не играй с розетками!



Уходя из дома, гаси свет и отключай электроприборы!



Не играй с огнём (спичками, зажигалками, свечами)!



Не пользуйся без взрослых горючими жидкостями (ацетоном, растворителем, бензином, керосином)!



Не оставляй включённую плиту без присмотра.
Не включай её без необходимости!



Не пользуйся без взрослых хлопушками, фейерверками, петардами, бенгальскими огнями!

ПРАВИЛА ПОЖАРНОЙ БЕЗОПАСНОСТИ

**ПОЛЬЗУЙСЯ ТОЛЬКО ИСПРАВНЫМИ
ЭЛЕКТРОПРИБОРАМИ!
НЕ ОСТАВЛЯЙ ИХ ВКЛЮЧЁННЫМИ
БЕЗ ПРИСМОТРА!**

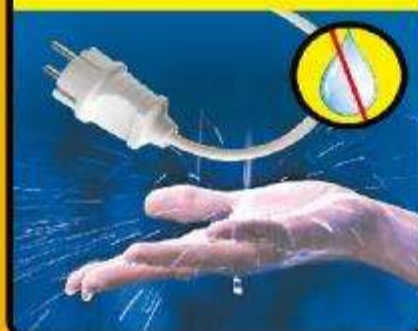
НЕТ



ДА



**НЕ ДОТРАГИВАЙСЯ ДО ПРОВОДОВ
И ЭЛЕКТРОПРИБОРОВ
МОКРЫМИ РУКАМИ!**



НЕ ИГРАЙ С РОЗЕТКАМИ!



**УХОДЯ ИЗ ДОМА, ГАСИ СВЕТ
И ОТКЛЮЧАЙ ЭЛЕКТРОПРИБОРЫ!**



НЕ ИГРАЙ С ОГНЁМ

(СПИЧКАМИ, ЗАЖИГАЛКАМИ, СВЕЧАМИ)!



**НЕ ПОЛЬЗУЙСЯ БЕЗ ВЗРОСЛЫХ
ГОРЮЧИМИ ЖИДКОСТЯМИ:
БЕНЗИНОМ, КЕРОСИНОМ, РАСТВОРИТЕЛЕМ,
АЦЕТОНОМ, БЫТОВЫМИ АЭРОЗОЛЯМИ!**



**НЕ ОСТАВЛЯЙ ВКЛЮЧЁННУЮ ПЛИТУ
БЕЗ ПРИСМОТРА!**



**НЕ ПОЛЬЗУЙСЯ БЕЗ ВЗРОСЛЫХ
ХЛОПУШКАМИ, ФЕЙЕРВЕРКАМИ,
ПЕТАРДАМИ,
БЕНГАЛЬСКИМИ ОГНЯМИ!**



ЗНАТЬ, ПОМНИТЬ, СОБЛЮДАТЬ

ПРАВИЛА ПОЖАРНОЙ БЕЗОПАСНОСТИ

**Огонь – не игра!
Пожар – беда!**

Легче, чем пожар тушить,
Нам его предупредить!

Не играй
со спичками
и зажигалками!



Не разводи костры
и не играй около них!



Не оставляй
электронагревательные
приборы без присмотра!



Не включай газовые
плиты, не суши возле
них одежду!



Твоя безопасность полностью зависит от тебя!

ПРАВИЛА ПОВЕДЕНИЯ ПРИ ПОЖАРЕ

П
р
а
в
и
л
ь
н
о



*Позвони по телефону 101
и вызови пожарных.*



*Немедленно уходи
из квартиры (помещения),
закрой за собой дверь.*



*Обратись к соседям,
позови на помощь.*



*Если кто-то остался
в квартире (помещении),
сообщи об этом пожарным*

Н
е
л
ь
з
я



*Нельзя пользоваться
лифтом!*



Нельзя прятаться!



*Нельзя заливать водой
электроприборы!*



Нельзя открывать окна!

**ТЕЛЕФОНЫ ВЫЗОВА
ЭКСТРЕННЫХ СЛУЖБ
С МОБИЛЬНОГО ТЕЛЕФОНА**

101

пожарная охрана

112

**единая
служба
спасения**

Действия учащихся при возникновении пожара в школе

1. При возникновении пожара (вид открытого пламени, запах гари, задымление) **немедленно сообщить работнику школы**
2. При опасности пожара находится **возле учителя. Строго выполнять его распоряжения.**
3. **Не поддаваться панике.** Внимательно слушать оповещение по школе и действовать согласно указаниям сотрудников школы.



Соблюдение правил безопасности на водоёмах, тонком льду, в местах образования полыньи

БЕЗОПАСНАЯ ТОЛЩИНА ЛЬДА ДЛЯ:

1. Одиночного пешехода с ручной кладью - 7 см.

2. Верхового на коне - 12-13 см.

3. Пароконной подводы с грузом - 20-22 см.

4. Легкового автомобиля - 19-26 см.

5. Грузового автомобиля с грузом (УАЗ) - 25-34 см.

6. ГАЗ - 51 - 25-44 см.

7. ЗИЛ - 130 - 34-45 см.

8. Гусеничного трактора (легкого) - 39-52 см.

9. Тяжелого гусеничного трактора или легкого трактора с прицепом - 46-60 см.

ПРАВИЛА ПЕРЕДВИЖЕНИЯ ПО ЛЬДУ



Переходить водоем по льду только при хорошей видимости



Идя на лыжах, расстегнуть крепления, снять с рук ремни палок



Взять длинную палку, веревку не менее 5 метров



Спускаться там, где нет промоины или вмёрзших в лед кустов



Идти осторожно, проверяя перед собой лед



Не отрывать подошвы ото льда

МЕРЫ ПРЕДОСТОРОЖНОСТИ И ПРАВИЛА ПОВЕДЕНИЯ НА ЛЬДУ



Опасно выходить на лед в одиночку!



Внимание!
В таких местах под снегом могут быть глубокие трещины и разломы.



Если под вами затрещал лед и появились трещины не пугайтесь и не бегите от опасности! Плавнo ложитесь на лед и перека-тывайтесь в безопасное место!



Будьте осторожны!
Под снегом могут быть полыньи, трещины или лунки!

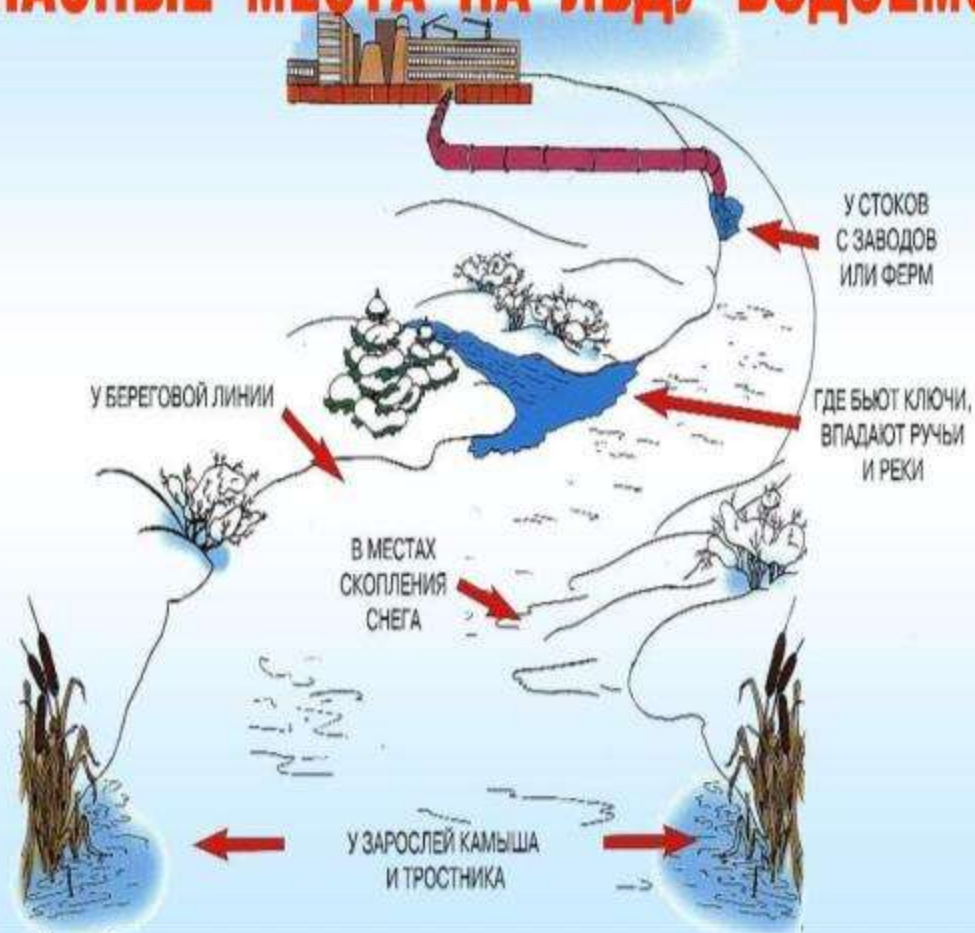


Осторожно!
В этих местах даже в сильный мороз тонкий лед!



Помните!
Быстрое оказание помощи попавшему в беду возможно только в зоне разрешенного перехода!

ОПАСНЫЕ МЕСТА НА ЛЬДУ ВОДОЕМОВ



Если вы провалились в полынью



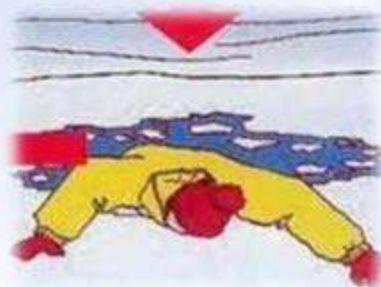
**Не погружаться в воду
с головой**



**Не паниковать, позвать
на помощь**



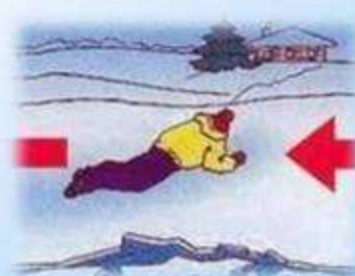
**Выбираться в сторону,
с которой произошло
падение**



**Наползать на лёд,
раскинув руки в
сторону**



**Забросить на лёд
ногу, откатиться от
полыни**



**Проползти
3-4 метра по своим
следам**



**Не отдыхая,
бежать к
близкому
жилию**

Соблюдение правил безопасности в период низких температур

КАК ИЗБЕЖАТЬ ОБМОРОЖЕНИЯ

ОБМОРОЖЕНИЕ - повреждение какой-либо части тела (вплоть до омертвения) под воздействием низких температур

При обморожении:



Не растирать сильно обмороженные участки



Не применять масляные средства.



Избегать контакта обмороженного участка с горячей водой



Не принимать алкогольные напитки



Выпить горячий чай



Обратиться за квалифицированной помощью в ожоговое отделение



Сразу же наложить на пострадавшие участки тела теплоизолирующую сухую повязку



Почти все тяжелые обморожения, приведшие к ампутации конечностей, произошли в состоянии сильного алкогольного опьянения

МЕРЫ ПРЕДОСТОРОЖНОСТИ ПРИ ГОЛОЛЕДЕ



Надевайте обувь на низком каблуке с рельефной подошвой из пористого материала.



Не держите руки в карманах.



Не проходите вблизи зданий и деревьев, чтобы избежать падающей сосульки или обледенелой ветки.



Старайтесь обходить опасные места (замерзшие лужи, склоны лестницы и т. п.).



Не занимайте руки хрупкой или тяжелой ношей.



Соблюдайте особую осторожность при переходе дороги.



Передвигайтесь медленно.

Что делать, если Вы упали

1 Приложите холодный компресс во избежание отёка; заверните холодный предмет в полиэтилен, а затем в ткань. Приложите компресс на 20 минут к месту ушиба. Во избежание переохлаждения обязательно делайте 5-минутные перерывы.

2 Если на второй день отёк не спал, наложите на место ушиба йодную сетку. Если остались синяки, прикладывать грелку категорически запрещается, можно использовать согревающие мази.

Если после падения Вы чувствуете боли в области суставов, головокружение, резкую боль в травмированных конечностях, необходимо срочно обратиться к врачу

ЧТО ДЕЛАТЬ ПРИ ОБМОРОЖЕНИИ

ПРИЗНАКИ И СИМПТОМЫ ОБМОРОЖЕНИЯ

1



Потеря чувствительности пораженных участков.

2



Ощущение покалывания или пощипывания.

3



Побеление кожи.
I степень обморожения.

4



Волдыри.
II степень обморожения.

5



Потемнение и отмирание.
III степень обморожения.

Заметно только после отогревания. Возможно через 6-12 часов

ПЕРВАЯ ПОМОЩЬ ПРИ ОБМОРОЖЕНИИ

1. Срочно уйдите в тепло (на холоде растирание пораженного участка опасно), снимите холодную одежду.



2. На пораженный участок тела наложите теплоизолирующую повязку.

например: слой марли, толстый слой ваты, снова слой марли, клеенка или прорезиненная ткань.
Обернуть всю повязку в шерстяную ткань.



3. Пораженный участок тела можно согреть в ванне, постепенно повышая температуру воды с 20 до 40 градусов и в течении 40 минут нежно массируйте пораженный участок.



4. Завернуться в теплое сухое одеяло. Выпить теплый и сладкий чай.



Необходимо отслеживать пораженный участок в течение суток. Если проявились симптомы 2 и 3 степени обморожения, немедленно обратитесь ко врачу

ЧТО НЕЛЬЗЯ ДЕЛАТЬ ПРИ ОБМОРОЖЕНИИ



1. Растирать обмороженный участок тела снегом (это может вызвать появление микроразрывов, через которые возможно проникновение инфекции).



2. Быстро отогревать пораженный участок у костра или в горячей воде (это способствует тромбообразованию в сосудах, углубляя процессы разрушения пораженного участка).



3. Употреблять алкоголь (он расширяет сосуды и дает лишь ощущение тепла, но на самом деле не согревает).

Соблюдение правил безопасности при движении по улицам и микрорайонам города

Общие меры безопасности, которые необходимо соблюдать при движении пешехода по дорогам:

Готовясь перейти дорогу, необходимо осмотреть проезжую часть.

1. Подойдя к краю дороги **посмотреть налево, затем направо**, и если нет приближающегося транспорта, переходить проезжую часть
2. Дойдя до середины проезжей части, **остановиться и посмотреть направо, а затем налево**, и если нет приближающегося транспорта идти до конца.



Общие меры безопасности при движении пешехода по дорогам:

1. При выходе из подъезда дома обратите внимание, не приближается ли к вам автомобиль, мотоцикл, велосипед...
2. Если у дома стоит автомобиль или растут деревья, закрывающие обзор, прежде чем выйти на проезжую часть, осмотритесь – нет ли за препятствием движущегося транспорта.
3. При движении по тротуару всегда придерживайтесь правой стороны, чтобы не мешать встречному движению пешеходов и не создавать помехи для движения.
4. Проходя по тротуару мимо ворот или выезда из гаража, необходимо обратить внимание, не выезжает ли машина.
5. Хорошо бы иметь на одежде светоотражатели.

ШАГАЯ ОСТОРОЖНО, ПО УЛИЦЕ ИДИ И ТОЛЬКО ТАМ, ГДЕ МОЖНО ЕЕ ПЕРЕХОДИ!



ПЕШЕХОДЫ ОБЯЗАНЫ
ЗНАТЬ И СОБЛЮДАТЬ
ТРЕБОВАНИЯ ДОРОЖНОГО ДВИЖЕНИЯ



НА ТРОТУАРЕ ИЛИ ОБОЧИНЕ
РАСПОЛОЖЕНА СПЕЦИАЛЬНАЯ
ПОСАДОЧНАЯ ПЛОЩАДКА НА НЕЙ
СЛЕДУЕТ ОЖИДАТЬ АВТОБУС



НАЗЕМНЫЙ ПЕШЕХОДНЫЙ ПЕРЕХОД
ОБОЗНАЧАЕТСЯ СПЕЦИАЛЬНЫМИ
ДОРОЖНЫМИ ЗНАКАМИ И РАЗМЕТКОЙ



ПЕРЕХОДЯ ДОРОГУ НА ЗЕЛЕНЫЙ
СИГНАЛ СВЕТОФОРА, НУЖНО
СЛЕДИТЬ ЗА ДВИЖЕНИЕМ
АВТОМОБИЛЕЙ



ПО ОБОЧИНЕ ДОРОГИ
СЛЕДУЕТ ИДТИ НАВСТРЕЧУ
ДВИЖЕНИЮ ТРАНСПОРТА



ПЕРЕХОДИТЬ ДОРОГУ
ОПАСНО КАК ПОЗАДИ
АВТОБУСА, ТАК И СПЕРЕДИ



Причины ДТП.


Несчастье на дорогах - случайность кажущаяся. Не многим известно, что 95% детей, пострадавших на дорогах в дорожных происшествиях, были сбиты автомобилями в повторяющихся ситуациях:

- Переход проезжей части в неустановленном месте.
- Переход перед близко идущим транспортом.
- Неожиданное появление на проезжей части из-за транспортных средств.
- Неумение наблюдать.
- Невнимательность.



Соблюдение правил безопасности при нахождении на объектах транспортной инфраструктуры

Обязанности пешеходов:

 Проезжую часть пешеходы могут пересекать... по пешеходным переходам, а при их отсутствии – на перекрестках, на хорошо просматриваемых участках дороги, и только под прямым углом



Правила безопасности пешехода

- Переходи улицу только в зоне пешеходного перехода по зеленому сигналу светофора;
- Поджидая транспортное средство, не стой у самого края тротуара. Это опасно.
- После выхода из общественного транспорта переходи дорогу только по пешеходному переходу.
- Не перебегай дорогу, транспортное средство не может мгновенно остановиться.



**Железная дорога – зона повышенной опасности.
Выиграв минуту, можете потерять жизнь!**

Памятка

Для школьников по мерам личной безопасности при нахождении на железнодорожных путях.

Внимание! Нельзя:

Ходить по железнодорожным путям в неустановленных местах.

Перебегать путь перед поездом.

Пролезать под вагоны для прохода через путь (т. к. поезд может тронуться и привести к страшным последствиям).

Прыгать с платформы (можно попасть под приближающийся поезд и получить травму при падении).

Бросать снежки и камни в окна поездов. От этого машинист может потерять способность вести поезд и может пострадать пассажир.

Играть и кататься вблизи железнодорожной линии.

Слушать плеер и говорить по телефону, т. к. можно не услышать сигналы приближающегося поезда и объявления диктора.



Перебегать пути перед поездом.



Кататься вблизи железной дороги.



Слушать плеер и говорить по телефону вблизи железной дороги.

Меры безопасности на железнодорожном транспорте

- 1) не открывать при движении поезда наружные двери;
- 2) нельзя высовываться из окон;
- 3) тщательно укладывать свой багаж на верхних полках, при этом зафиксировать его на случай падения при экстренном торможении или аварии.



Безопасность на велосипеде

Велосипедист должен помнить:

1. По улицам городов и шоссейным дорогам на велосипеде разрешается ездить с 14 лет.
2. Велосипедист обязан поддерживать свою машину в хорошем состоянии, особенно руль, тормоза, шины.
3. Велосипедист обязан прекрасно знать дорожные знаки и правила дорожного движения, подчиняться им.



Категорически запрещается:

1. Ездить на велосипеде, держась за руль одной рукой или «без рук».
2. Цепляться за проезжающий мимо транспорт.
3. Катать на одноместном велосипеде взрослых и детей.
4. Перевозить предметы, которые мешают управлению или выступают более чем на полметра в длину или ширину.

**При движении по
обочинам
в тёмное время суток
или в условиях
недостаточной
видимости пешеходам
обязательно иметь при
себе предметы со
светоотражающими
элементами**





В городе:



Не переходи дорогу в капюшоне
или наушниках - **ЭТО ОЧЕНЬ
ОПАСНО!**



Соблюдение правил безопасности в образовательных организациях, клубах, по месту жительства.



ПРАВИЛА поведения для учащихся

2. Правила поведения на уроке и перемене:

- 2.1. Соблюдать дисциплину как на уроках, так и на переменах.
- 2.2. По окончании уроков выходить из класса с целью проветривания помещения.
- 2.3. Быть вежливым и предупредительным с другими учащимися и учителями, уважительно относиться к товарищам.
- 2.4. Не допускать в помещении школы брань и выражения, унижающие достоинство человека.
- 2.5. Не допускать случаев психического и физического насилия над учащимися, все споры разрешать только мирным путем.
- 2.6. Выполнять требования дежурных учителей и учащихся.
- 2.7. Соблюдать инструкции по охране труда на уроках химии, физики, информатики, биологии, физкультуры, трудового обучения, а также во время проведения внеклассных и внешкольных мероприятий.
- 2.8. Во время перемен не бегать, не толкаться, не создавать травмоопасных ситуаций.
- 2.9. Быть предельно внимательным на лестницах: не бегать по ним, не прыгать через ступеньки, не кататься на перилах, не перешагивать и не перегибаться опасно через них. Останавливать нарушителей правил безопасности.
- 2.10. В случае любых происшествий или травм немедленно сообщить об этом ближайшему учителю, классному руководителю, завучу, директору школы.





Мобильный телефон в школе

Правила пользования сотовыми телефонами:

1. **Общие правила**
 - 1.1. Сотовый телефон является личной собственностью учащегося и сотрудника школы.
 - 1.2. Администрация не несет ответственности за личные вещи учащихся и сотрудников школы.
2. **На занятиях**
 - 2.1. Во время урока звуковой сигнал сотового телефона необходимо отключить.
 - 2.2. Учащимся во время урока запрещается пользоваться сотовым телефоном.
 - 2.3. Во время урока педагог не имеет права брать на хранение сотовые телефоны учащихся и не несет ответственности за их сохранность.
3. **На переменах, до и после окончания занятий**
 - 3.1. В целях сохранности:
 - не оставлять сотовый телефон без присмотра;
 - ни под каким предлогом не передавать сотовый телефон в чужие руки.



Профилактика негативных криминогенных ситуаций во дворе, на улице, дома, в общественных местах



1. Прежде чем выйти из квартиры (дома), посмотрите в глазок и убедитесь, что на площадке (около двери) нет посторонних лиц.
2. Никогда не заходите в лифт с посторонними (незнакомыми), а также в подъезд или лестничную площадку, если там стоят подозрительные люди.
3. Проводя время во дворе, держитесь подальше от компаний подростков, которые старше вас, находятся в состоянии алкогольного или наркотического опьянения, играют в азартные игры и т.п.
4. Никогда не садитесь в машину, мотоцикл и т.п. с незнакомыми.
5. Не выносите на улицу дорогие вещи (магнитофон и т.п.), если около дома нет старших. Не носите с собой ценности, деньги (без особой на то необходимости).
6. Не лазайте по подвалам, чердакам, крышам.
7. Никогда не играйте в азартные игры, особенно на деньги со старшими ребятами или взрослыми, вообще с незнакомыми людьми.
8. Гуляя на улице, старайтесь держаться поближе к своему дому, находиться в знакомой компании. Последнее условие обязательно, если вы уходите далеко от дома, особенно в чужой район, на танцы (дискотеку), рынок, в магазин, на концерт и т.п. При этом желательно, чтобы взрослые знали, где вы находитесь.
9. Если вас начинают преследовать, идите (бегите) туда, где много людей, больше света (ночью) и т.д. Призыв о помощи – это не свидетельство трусости, а необходимое средство самозащиты, иногда – спасение.
10. Если вы попали в западню – нападающих больше, они явно сильнее, поблизости нет никого, кто мог бы прийти на помощь, то лучше отдайте деньги или вещь, которую они требуют. Помните, что ваша жизнь и здоровье дороже всего.

Правила личной безопасности на улице.

1. Не вступайте в разговор с незнакомыми и случайными ребятами, взрослыми на улице.
2. Не играйте на дороге, идя из школы домой.
3. Не вступайте в разговор с нетрезвым человеком.
4. Будьте внимательны при входе в жилище. Не заходите в подъезд и лифт с незнакомым человеком.
5. Не играйте с наступлением темноты, а также в тёмных местах, на пустырях, свалках, рядом с дорогой, в пустых или разрушенных зданиях.
6. Никогда не садитесь в машину к незнакомому человеку.
7. Не слушайте на улице аудио плеер: в наушниках невозможно распознать звуки, предупреждающие об опасности (например, шаги за спиной, шум в кустах и др.).
8. Никогда не соглашайтесь на предложение незнакомых людей зайти в гости,
послушать музыку, посмотреть видеофильм, поиграть на компьютере.
9. Обо всех подозрительных случаях и обо всём, что было на улице, сообщайте родителям.

!!! ПРАВИЛА БЕЗОПАСНОГО ПОВЕДЕНИЯ !!!

В местах большого скопления людей

(аквапарк, театр, стадион, аттракционы, концертный зал)

ЗАПРЕЩАЕТСЯ



ИСПОЛЬЗОВАТЬ ГОРКИ, АТТРАКЦИОНЫ САМОСТОЯТЕЛЬНО,
БЕЗ КОМАНДЫ ИНСТРУКТОРА



НАРУШАТЬ ПРАВИЛА
ИСПОЛЬЗОВАНИЯ АТТРАКЦИОНОВ



ПОСЕЩАТЬ АКВАПАРК ЛИЦАМ
С КОЖНЫМИ ЗАБОЛЕВАНИЯМИ



ПРИБЛИЖАТЬСЯ К АГРЕССИВНО
НАСТРОЕННЫМ ГРУППАМ



СТАНОВИТЬСЯ МЕЖДУ
ДИНАМИКАМИ

Посетители обязаны:

- ✓ Соблюдать взаимную вежливость.
- ✓ Незамедлительно сообщать сотрудникам безопасности о подозрительных предметах, задымлениях, пожарах.
- ✓ Дети должны находиться в сопровождении взрослых.

Особенно Важно:

при движении в плотной толпе
не напирайте на впереди идущего,
старайтесь не упасть.

Правила соблюдать - беду миновать

Правила безопасного поведения в толпе:

- не идите против движения толпы, а придерживайтесь общей скорости движения;
- старайтесь избегать центра толпы и её края, уклоняйтесь от всего неподвижного в пути (столбов, тумб, деревьев);
- не цепляйтесь ни за что руками;
- толчки сбоку и сзади сдерживайте согнутыми в локтях и прижатыми к телу руками;
- ведите себя спокойно и миролюбиво, не делайте резких движений;
- не поддавайтесь настроению толпы;
- не обсуждайте происходящего, старайтесь выполнять указания организаторов движения или блюстителей порядка;
- ни в коем случае не пытайтесь поднять упавшие вещи (главное в толпе не упасть).
- Если вы упали в толпе, постарайтесь быстро встать, для чего упритесь руками и одной ногой в землю и резко выпрямитесь по ходу движения людей.



Обязательно запомни

- Пребывание на улицах детей и подростков до 16 лет без сопровождения взрослых разрешается в течение учебного года до 21 часа, а во время школьных каникул – до 22 часов.
- Посещение спектаклей в театрах, киносеансов, танцевальных площадок, дискотек, и других зрелищных мероприятий детям и подросткам до 16 лет разрешается до 20 часов 30 минут в течение учебного года и не позднее 21 часа 30 минут во время школьных каникул.

Детям и подросткам запрещается:

- участвовать в несанкционированных уличных шествиях, нарушающих общественный порядок;
- загрязнять улицы, дворы, подъезды и другие общественные места;
- ломать зеленые насаждения, портить газоны и клумбы, стены домов и подъездов, а также другое государственное и общественное имущество,
- собираться группами в подъездах, на крышах домов и в подвалах;
- Курить и распивать спиртные напитки, в том числе и в общественных местах;
- Нецензурно выражаться

ПРЕБЫВАНИЕ НА УЛИЦАХ ДЕТЕЙ И ПОДРОСТКОВ

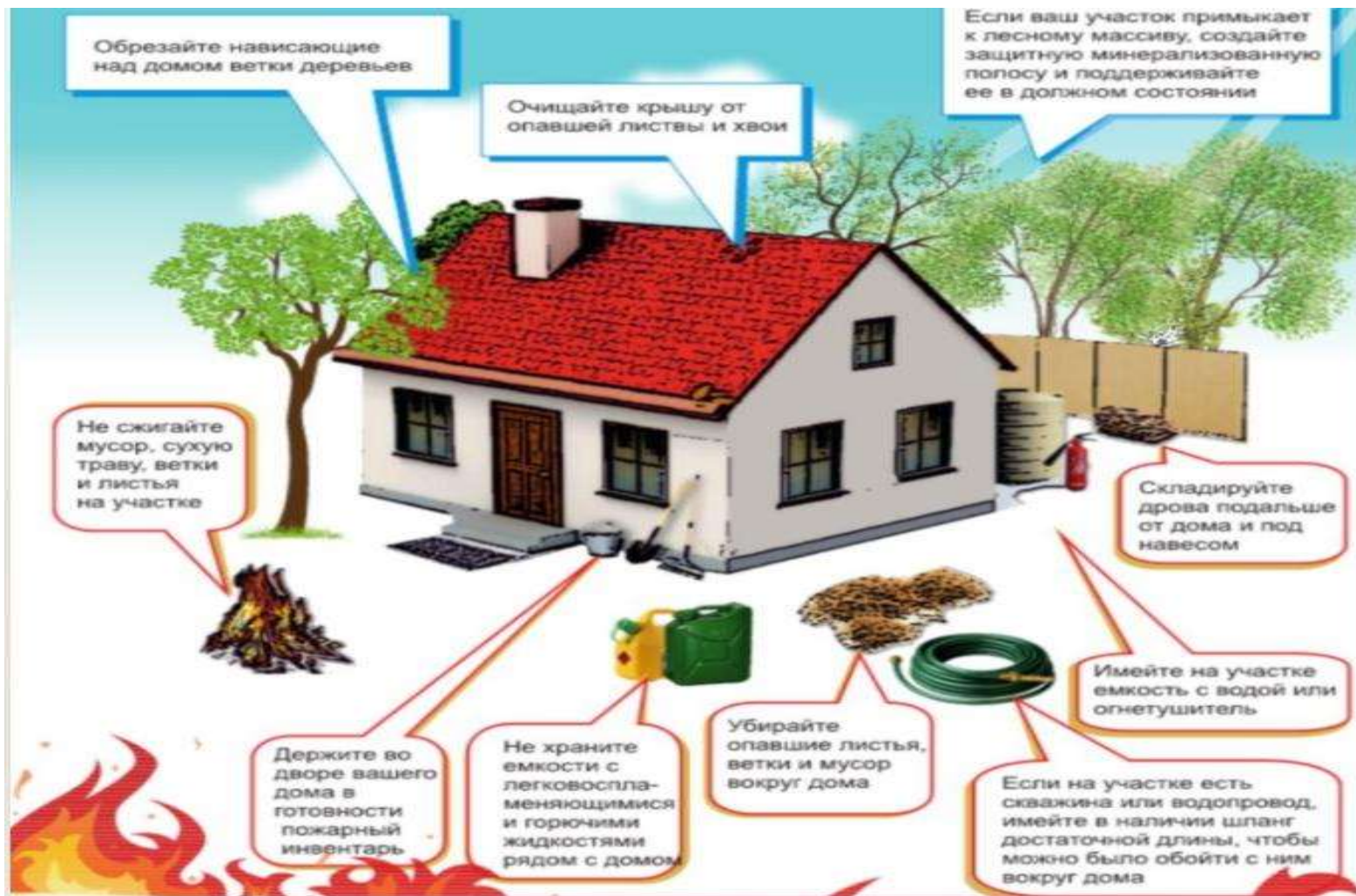
**ДО 18 ЛЕТ БЕЗ СОПРОВОЖДЕНИЯ
ВЗРОСЛЫХ РАЗРЕШАЕТСЯ:**

A photograph of a family consisting of a man, a woman, and a young child. They are all looking towards the right side of the frame. The man is in the background, the woman is in the middle ground, and the child is in the foreground. They are all wearing bright, colorful clothing. The child is pointing towards a yellow sign on the right.

**! В ЗИМНЕЕ ВРЕМЯ –
• НЕ ПОЗДНЕЕ 21.00**

**! В ЛЕТНЕЕ ВРЕМЯ –
• НЕ ПОЗДНЕЕ 22.00**

Соблюдение правил безопасности проживающими в садово-огороднических товариществах



ПАМЯТКА НАСЕЛЕНИЮ О МЕРАХ ПОЖАРНОЙ БЕЗОПАСНОСТИ ПРИ ЭКСПЛУАТАЦИИ ПЕЧНОГО ОТОПЛЕНИЯ

ПРИ ЭКСПЛУАТАЦИИ ПЕЧНОГО ОТОПЛЕНИЯ ЗАПРЕЩАЕТСЯ

- ОСТАВЛЯТЬ БЕЗ ПРИСМОТРА ТОПЯЩИЕСЯ ПЕЧИ, А ТАК ЖЕ ПОРУЧАТЬ НАДЗОР ЗА НИМИ МАЛОЛЕТНИМ ДЕТЯМ;
- РАСПОЛАГАТЬ ТОПЛИВО, ДРУГИЕ ГОРЮЧИЕ ВЕЩЕСТВА И МАТЕРИАЛЫ НА ПРЕДОПЕЧНОМ ЛИСТЕ;
- ПРИМЕНЯТЬ ДЛЯ РОЗЖИГА ПЕЧИ БЕНЗИН, КЕРОСИН, ДИЗЕЛЬНОЕ ТОПЛИВО И ДРУГИЕ ЛЖВ И ГЖ;
- ТОПИТЬ УГЛЕМ, КОКСОМ И ГАЗОМ ПЕЧИ, НЕ ПРЕДНАЗНАЧЕННЫЕ ДЛЯ ЭТИХ ВИДОВ ТОПЛИВА;
- ИСПОЛЬЗОВАТЬ ВЕНТИЛЯЦИОННЫЕ И ГАЗОВЫЕ КАНАЛЫ В КАЧЕСТВЕ ДЫМОХОДОВ;
- ПЕРЕКАЛИВАТЬ ПЕЧИ.

ПРАВИЛА ПОВЕДЕНИЯ ПРИ ПОЖАРЕ

- при обнаружении пожара или признаков горения (задымление, запах гари, повышенной температуры) незамедлительно сообщить по телефону **01** в пожарную охрану, также можно звонить с сотового телефона (даже при отрицательном балансе) пользователям компаний **(112)**
- при этом назвать адрес объекта, место возникновения пожара и сообщить свою фамилию;
- в случае угрозы жизни людей немедленно организовать их спасение, используя для этого имеющиеся силы и средства;
- до прибытия пожарного подразделения использовать в тушении жара имеющиеся первичные средства пожаротушения (вода, песок, снег, огнетушители, тканевые материалы смоченные водой);
- удалите за пределы опасной зоны людей пожилого возраста, детей, инвалидов и больных.

УПРАВЛЕНИЕ ПО ДЕЛАМ ГО ЧС и ОБП
АДМИНИСТРАЦИИ г. ХАНТЫ-МАНСИЙСКА
ОТДЕЛ ГОСУДАРСТВЕННОГО ПОЖАРНОГО НАДЗОРА
ПО г. ХАНТЫ-МАНСИЙСКУ И
ХАНТЫ-МАНСИЙСКОМУ РАЙОНУ
2008 год.



МЕРЫ ПОЖАРНОЙ БЕЗОПАСНОСТИ В ЖИЛОМ СЕКТОРЕ

Уважаемые жители
Во избежание возникновения пожара
соблюдайте правила пожарной безопасности:

- 🔥 следите за исправностью электропроводки, выключателей, розеток;
- 🔥 содержите электрические приборы, плиты в исправном состоянии подальше от штор и мебели на несгораемых подставках;



- 🔥 не допускайте включения в одну сеть электроприборов повышенной мощности, это приводит к перегрузке в электросети;
- 🔥 не применяйте самодельные электронагревательные приборы;

- 🔥 не используйте обогреватели для сушки белья;
- 🔥 не используйте для обогрева помещений газовые плиты;
- 🔥 уходя из дома, убедитесь, что все газовое и электрическое оборудование выключено;



- 🔥 своевременно ремонтируйте отопительные печи, очищайте дымоходы от сажи;
- 🔥 на полу перед топочной дверкой печи прибейте металлический лист размером 50x70 см;
- 🔥 исключите растопку печи легковоспламеняющимися жидкостями;

- 🔥 не оставляйте без присмотра топящиеся печи и электронагревательные приборы;
- 🔥 храните спички и зажигательные приборы в местах, недоступных для детей, не оставляйте малолетних детей без присмотра;
- 🔥 не курите в постели.



ЗАЩИТИМ СВОЙ ДОМ ОТ ПОЖАРА

ТЕЛЕФОНЫ ВЫЗОВА ЭКСТРЕННЫХ СЛУЖБ

ПОЖАРНАЯ (МЧС)

101

ПОЛИЦИЯ

102

СКОРАЯ ПОМОЩЬ

103

АВАРИЙНАЯ ГОРГАЗА

104

ЕДИНАЯ СЛУЖБА

СПАСЕНИЯ

112